

新变化 滇池绿道串起“生态经济链”

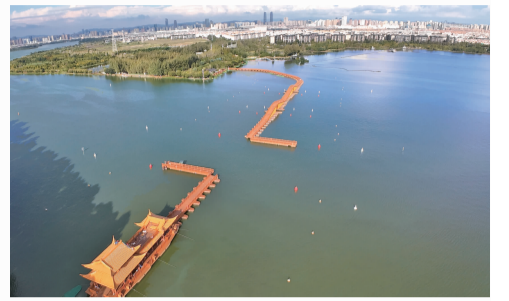
都市时报全媒体记者 王一帆 杨斌 朱家吉 杨丽菊 闫钰 祝小涵 王四和 吴秋莹 实习生 李羿晓

风貌新变化 新气象

聚焦昆明六条「黄金旅游线路」系列报道④



滇池绿道承担着环湖生态屏障、城市山水画廊、文化旅游长廊三大功能 吴汉华 图



东风坝开合浮桥 都市时报全媒体记者 李经国



捞渔河湿地公园郁金香展 都市时报全媒体记者 李浩

近年来,随着滇池生态治理、滇池沿线村落提升改造、滇池旅游黄金岸线打造等工作持续推进,滇池绿道串联起的“生态经济链”,不仅重构了滇池沿线文旅空间,更激活了“生态+文化+经济”的融合发展新动能,滇池已成为广大游客来到昆明必去、必看、必游的旅游目的地。

生态保护 为滇池文旅发展奠定基础

“绿水青山就是金山银山”,滇池的发展离不开生态环境保护工作的持续开展。近年来,昆明市委、市政府始终把滇池保护治理作为“一把手”工程持续推进,滇池水质自2018年以来连续8年保持IV类,植物物种从232种增加到303种,鸟类从89种增加至175种,鱼类从“十三五”时期的23种增加到26种,生物多样性显著提升。海菜花在草海绽放、曾经濒危的金线鲃种群在滇池稳定增长、白鹭等鸟儿在滇池边随处可见的场景,已经被越来越多的人熟知。

“正是在一代又一代人的努力下,滇池保护治理工作取得了如今的成果。”昆明滇池国家旅游度假区滇管水务局副局长熊华介绍。

位于滇池东岸的捞渔河国家湿地公园,是滇池流域湿地生态修复的核心示范地,也是昆明市“四退三还”生态工程的重要成果,承担着捞渔河水质净化的功能,具有完备的休闲旅游设施。通过每年举办郁金香花展、商铺租金以及停车费收入,

公园早在2018年就实现了“以园养园”,每年营收可达1000万元,利润在200万元以上。

公园运营管理中心主任周斌介绍,近年来,公园在做好生态保护工作的同时,通过森林游船、森林小火车等项目丰富了园区的消费业态。去年,公园接待游客260万人次,今年春节绿道开通后,公园客流量增幅明显,全年游客接待量预计可达300万人次,节假日省外游客占比可达50%以上。

滇池绿道 筑牢生态屏障 连通山水画卷

滇池绿道承担着环湖生态屏障、城市山水画廊、文化旅游长廊三大功能,是践行“绿水青山就是金山银山”理念,推动昆明高质量发展的重要举措。2021年3月,为贯彻中央及省委、省政府对滇池治理的相关要求,滇池绿道作为昆明市十大重点工程之一启动建设。

滇池绿道规划长度137公里,分三段建设,环草海至三个半岛段37公里已于2023年建成。外海段一期工程长71公里,于2025年1月27日开放。目前,绿道总长度达108公里,以道守界,作为滇池核心保护区的实际落地物理边界线,完善了《云南省滇池保护条例》中对核心区的划定范围,围合面积比原一级保护区内陆域生态空间增加2.84平方公里,同比增加10%。沿线植被的增补,促进了山体、湿地、林地、农田空间的生态修复及环境提升。

滇池绿道连通了宝丰、王官、捞渔河等湿地公园,卧龙古渔村、海晏村2个历史文化名村,小渔村、牛恋村等美丽乡村,“山、水、林、田、湖、草、村”等特色栈桥以及30多处观景平台。加上今年9月底建成开放

的东风坝开合浮桥、10月份重新开放的滇池绿道帆船浮桥,绿道不仅重新构建了滇池沿线的文旅空间,也让滇池山水人文景观“串珠成链”,吸引了省内外游客的目光。从贵州到云南环湖骑行的刘凯对滇池绿道赞不绝口,他说:“相较于环湖路,绿道临水路段更多、景观更美,骑行体验和消费场景也更丰富,非常羡慕昆明有这么好的骑行环境。”

2024年6月,为推动昆明文旅产业高质量发展,昆明市文旅集团有限责任公司(以下简称“昆明文旅集团”)成立,并聚焦滇池旅游黄金岸线以及优化滇池绿道沿线配套服务开展了一系列工作,在绿道沿线投入接驳电瓶车30余辆,共享单车、扫码车、亲子自行车等600余辆,2024年5月以来又在草海沿线开通滇池黄金岸线旅游巴士,为游客感受滇池沿线生态之美、共享人文资源、享受商业服务提供了便利。

文旅融合 让绿水青山变成金山银山

春天到山之桥看樱花,夏天到牛恋村看马鞭草,秋天到草海沿线和草之桥看荻花飞扬,冬天喂海鸥,顺带到沿线村落体验乡愁,品尝老酱鱼等传统美食……绿道作为“滇池旅游黄金岸线”的重要组成部分,不仅是一条生态廊道,更成了一条“富民经济带”。通过“绿道+文旅”模式,沿线村落、湿地的商业业态迎来爆发式增长。2025年十一黄金周期间,滇池旅游热度跻身携程平台云南热门景区TOP5,国庆期间开放的东风坝开合浮桥,8天时间就接待游客19.64万人次。

“2022年前,村里很少见到游客,这几年游客越来越多,今年游客接待量预计可以突破300万人次。”

海晏社区党委书记、居委会主任李龙说。2025年2月,大渔街道统计显示,海晏村共有各类消费业态126个,而今年11月全村商家数量已达193家,山隐·筑、谢里民宿等价格上千元的民宿酒店产品,让“民宿+”消费场景正在形成,夜经济活力也越发凸显。

滇池沿线村落的发展变化有目共睹,周末到福保村喝一杯稻田咖啡、打卡“小三亚”风光,在江尾村租一辆自行车近距离感受滇池美景,到牛恋村、小渔村体验乡村生活、住帐篷酒店,在滇池·右里酒店办一场婚礼,在湿地公园遛娃,到山之桥、湖之桥俯瞰滇池风光,已经成为市民游客的新玩法。

退休教师张露春今年和朋友相约游览了滇池绿道沿线的水之桥、草之桥、林之桥、薰衣草庄园、王家堆湿地公园、海口小渔村、晋宁太史村等地。她说:“滇池沿线的湿地公园和村落各具特色,我们去了很多次都还没走完,滇池很大,值得慢下来好好感受。”

2025年10月24日,《昆明滇池绿道管理办法》听证会在昆明滇池国家旅游度假区召开。管理办法正式实施后,将对滇池生态保护及文旅产业可持续发展发挥积极作用。目前,昆明文旅集团正在草海沿线积极推进滇岸咖啡走廊、东风坝景区流量枢纽转化以及大观楼景区文化价值体验的“一廊两景区”打造工作。随着“高原明珠2号”游船试航,沿线驿站创新布局“冷餐吧+摄影点+休憩区”复合业态,“文旅消费圈”逐渐成形,加上滇池绿道沿线村落、湿地公园业态的不断发展,滇池绿道串起的“生态经济链”,正书写着“人与自然和谐共生”“绿水青山就是金山银山”的昆明答卷。

