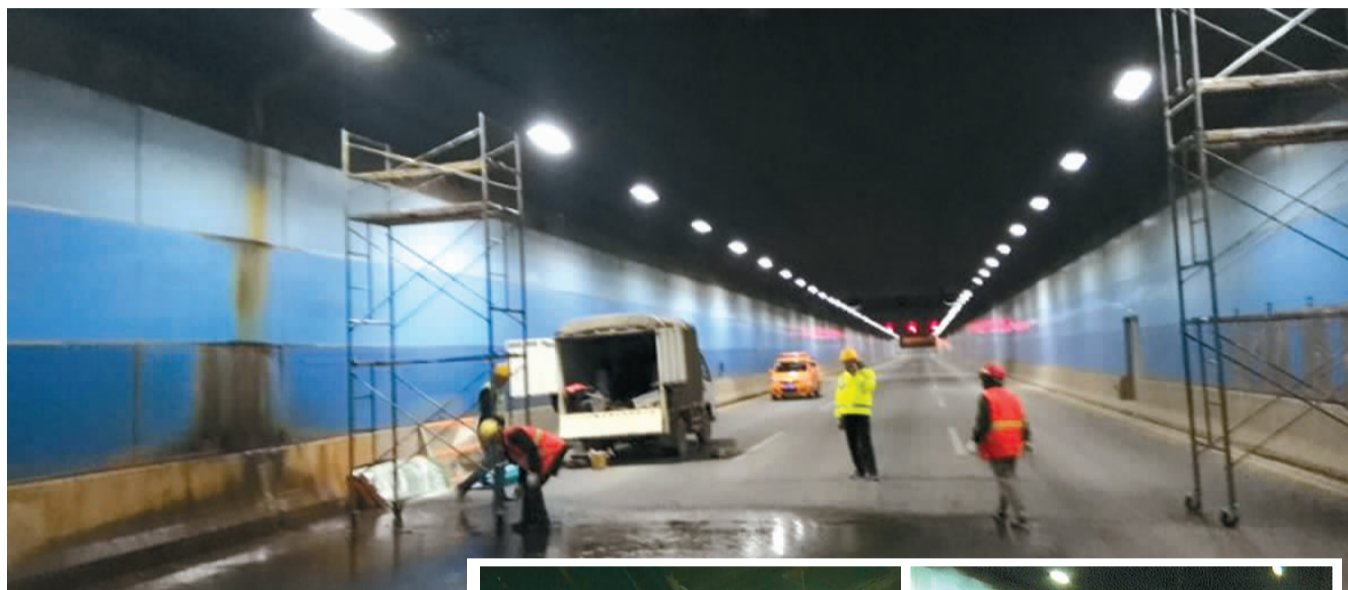


# 草海隧道漏水已止住 不存在塌方危险

## 引流槽堵塞导致渗水,会尽快修复,不影响车辆通行

都市时报全媒体记者 方菁菁



工作人员修复隧道顶部 供图

1月9日上午,市民途经草海隧道时发现隧道顶部漏水,该现象引发了担忧,甚至有市民害怕隧道会塌方。昆明桥隧管理有限公司表示,1月2日巡检时就发现了问题,漏水是因为伸缩缝位置止水条老化损坏、引流槽堵塞所致。已于1月9日晚上进行修复,预计3天完工。施工将在晚上12点隧道封闭后进行,不影响白天车辆正常通行。



此前网友拍到的隧道漏水情况 网络截图

**现场 隧道内淹水已退 只有几摊水印**

李先生9日上午开车从草海隧道华苑路往广福路方向走,行驶到隧道内部距离入口120米处,发现隧道的顶部正在漏水。地面也出现了轻微的淹水情况。李先生说,这个现象半个月前就已经出现了,没想到这次漏得那么严重。“一开始是小滴小滴的,到上周滴的水量就越来越多了,早上路过时,漏水就像水管断了一样直接倒下来。”看见隧道顶部多处漏水,李先生担心隧道会有塌方的危险。

1月10日下午2点,记者来到草海隧道华苑路往广福路方向,此时隧道顶部已没有继续漏水,而之前路面上的积水也已经退去,只留下几摊水印。路过的司机刘师傅说,平时下大雨,其他隧道淹水时也没见草海隧道淹水。“可

能是草海隧道排水系统还不错,几乎没听说过草海隧道会淹水。”刘师傅认为,这次虽然隧道顶部漏水,但不至于会塌方。

**回应 更换引流槽后就能解决渗水问题**

昆明桥隧管理有限公司表示,在1月2日对草海隧道进行巡检时就发现了隧道伸缩缝位置渗水的情况,并且已经制定了修复方案。原本计划1月8日晚进行施工修复,可由于当时有其他任务就改在了1月9日晚进行。9号晚上12点以后草海隧道夜间关闭时间段,桥隧公司对漏水段进行了注浆堵漏,昨天桥隧公司发来照片显示,漏水已经止住,尚余一些小的漏点还有间歇性滴水,该公司还

将继续进行精细化处理,解决滴水问题,保持隧道路面干爽、清洁。

“渗水处位于草海公园下方隧道伸缩缝位置,由于前段时间下大雨,上方土体含水量比较饱和,伸缩缝位置止水条老化损坏,引流槽堵塞导致了渗水。”昆明桥隧管理有限公司负责人说,公司已安排了工作人员对引流槽进行维修更换,更换后就能解决渗水问题。“下一步公司会对渗水情况和结构变化进行进一步检测,适时进行维修或改造,目前隧道结构稳定,无安全隐患。”

对于施工进度,昆明桥隧管理有限公司表示大约需要3天时间,施工会在晚上12点隧道封闭后进行,不会影响白天车辆的正常通行。

★专家释疑

## 养护专家:漏水位置上方不是草海水体

都市时报讯 (全媒体记者 黄朝红) 昨天向桥隧公司分管养护的副总翟永俊了解到,草海隧道内的漏水情况,公司早就注意到了,只要连续下雨半天左右,该路段就会出现滴水;天气晴朗干燥时则基本不会漏水,前天出现严重漏水的情况,主要是因为1月8日昆

明主城区连续下雨近30小时后,积善村严重积水造成的。

据介绍,草海隧道漏水的位置是在从华苑路往广福路方向距洞口120米处,这一段隧道的上部是积善村所在地,并不是滇池水体,当年修建草海隧道时,上方的水体长度只有400余

米,且位于靠近广福路一侧,隧道向昆安高速一侧延伸时,并没有在积善村一带就通往路面,而是继续掘洞穿越昆安高速下方,所以,草海隧道的长度是2735.729米。当年之所以这样设计,主要是为了腾出大片积善村的土地,可以作为绿化或建设所用。

## 建设总工:草海隧道绝不可能因漏水而塌方

都市时报讯 (全媒体记者 黄朝红) 草海隧道2010年6月30日通车,到本月已经通车8年半。2009年7月11日到2010年6月30日上海隧道股份有限公司进行建设期间,时报记者就多次前往草海隧道工地采访。昨天,时报记者联系上当年的总工李向红,他介绍了草海隧道的修建过程。

李向红说:“我是后期到公司担任总工,草海隧道采取围堰抽水再围堰的施工方式,围堰后用挖掘机挖走海内的淤泥,测定草海底部的强度,每隔几米就打一排桩基,主要是为

了强力固定草海隧道的箱型结构,克服浮力对隧道的影响。隧道下的桩基深度达几十米,隧道底板是1.2米厚的钢筋混凝土,6车道隧道宽度达31米多,箱体三面也是1.2米厚的钢筋混凝土,2条隧道中间是2米到8米宽的管道空间。隧道周围全部用防水材料包裹,防止草海水浸入隧道内部。隧道的上方还按照原先淤泥的高度覆盖了1到2米的泥土,恢复草海水体下原有的结构,减少对草海两侧湖岸的影响。”

对于市民担心草海隧道塌方的问题,李向红表示:“草海隧道的钢筋混凝土结构、桩基和

隧道箱体都是牢牢焊接在一起的整体,或许由于局部路段部分沉降会拉裂防水层,产生漏水,这也是正常情况。但是,整个隧道结构因为一点点漏水就土崩瓦解,这绝对是不可能的。而且,在隧道中堵漏的办法有好几种,都是可以解决漏水问题的。”

李向红还举了一个形象的例子:“如果用钉锤在一栋别墅墙上敲出一个小洞,你认为这个小洞会造成整栋别墅垮塌吗?肯定不会吧。草海隧道漏水就相当于别墅上有个小洞,不会对隧道造成垮塌危险。”

★新闻链接

2018年11月28日

### 武汉长江公铁隧道出现渗水

2018年11月28日,长江公铁隧道三阳路入口封闭。工作人员称,是因为隧道内消防水池出现问题导致渗水,因而进行封闭维修。

武汉长江公铁隧道是世界首条已建成的公铁合建盾构法隧道,于去年10月1日通车。公铁隧道全长4650米,其中公铁合建部分长约2.6公里,是武汉地铁7号线控制性工程。

据了解,市民张先生驾车从三阳路隧道入口进入公铁隧道不久就发现,隧道墙壁和顶部有多处地方存在渗水情况,道路路面也有水渍,这让过往司机很担心隧道安全。

当时赶至现场的维修工作人员称,是因为隧道内消防水池在调压时,其中一个水泵的软性接头坏了,这才导致消防池内的水从顶部和墙壁渗出。当时,维修人员已经对此进行了紧急处理,并不影响通行,也不影响隧道安全。

2018年5月25日

### 南京扬子江隧道漏水

去年5月25日早晨,南京交通运输局发布通报,24日因出现渗漏临时封闭的南京扬子江隧道,漏水部位的封堵已经完成,经观测,确认可靠,已于25日恢复隧道正常交通。

去年5月24日凌晨1点35分,扬子江隧道管养监控中心发现扬子江隧道北线NDK5+835左右隧道左上方出现渗漏,交通集团管养中心第一时间启动应急预案,并进行紧急处置,5月24日晚8点34分,南京交通再次发布通报,经专家勘验现场、研究论证,查明此次漏水是因为隧道该处已启用过的注浆孔堵头脱落所致,并研究提出了注浆孔漏水处置建议方案。

5月25日早晨,南京交通发布再次通报,根据专家论证会对扬子江隧道北线注浆孔漏水处置建议方案,隧道建设单位中国交通建设集团项目公司迅速组织人员、调配设备对漏水注浆孔进行封堵。

2016年1月通车的扬子江隧道是连接南京主城区与浦口区的过江主通道之一。

2018年12月15日

### 长沙营盘路过江隧道顶部漏水

去年12月15日早上,长沙营盘路过江隧道近河东段突然有水从隧道顶部漫出,接到报警后,交警立即对营盘路隧道进行了管制。随后,长沙市路桥征费维护管理处工作人员对隧道展开了检修,原来是泵房里的水泵出了问题,造成水溢了出来,经过抢修,中午12时许,交通管制彻底解除。

15日早晨8时30分许,市民沈女士送孩子去河东的万达广场。她驾驶小车自西往东在隧道行驶,到了隧道左侧通往营盘路、右侧通往湘江中路的Y字形岔路口,发现右手边有水从上方直往下面倾泻。

长沙路桥征费维护管理处工作人员表示,上午8时许,泵房控制器因为停电跳闸,将里面一个设备烧坏,导致水泵房的水没有及时抽出,水从泵房漫出。经过紧急抢修已经修复。

都市时报综合